

Kortperiodisk sysselsättningsstatistik

4:e kvartalet 2013

Short-term employment 4th quarter of 2013

I korta drag

Fortsatt ökning inom tjänstenäringarna och minskning inom tillverkningsindustrin

Totalt antal anställda ökade med 1,3 procent till 4 302 200 under fjärde kvartalet jämfört med motsvarande kvartal 2012. I privat sektor ökade antalet anställda med 1,5 procent till 3 020 600. Antalet anställda inom Tillverkningsindustrin minskade med 2,4 procent medan tjänstenäringarna ökade med 2,9 procent.

Statlig sektor ökade mer än kommuner och landsting

Inom offentlig sektor ökade antalet anställda med 0,7 procent under fjärde kvartalet jämfört med motsvarande kvartal 2012. Statlig sektor och kommunerna ökade med 1,7 respektive 0,4 procent, medan antalet anställda inom landstingen ökade med 0,8 procent.



Statistiska centralbyrån
Statistics Sweden

Dolan Haddad, SCB, tfn 019-17 65 43, fornamn.efternamn@scb.se

Statistiken har producerats av SCB, som ansvarar för officiell statistik inom området.

ISSN 1654-286X Serie AM – Arbetsmarknad. Utkom den 19 februari 2014.

URN:NBN:SE:SCB-2014-AM63SM1401_pdf

Tidigare publicering: Se avsnittet Fakta om statistiken.

Utgivare av Statistiska meddelanden är Stefan Lundgren, SCB.

Innehåll

Statistiken med kommentarer	4
Anställda	4
Antalet anställda i privat sektor, säsongsrensats kvartal 1 1989 – kvartal 4 2013	4
Andel anställda efter sektor	5
Utveckling av antalet anställda	5
Andel offentligt anställda per län	6
Sjukfrånvaro	8
Sjukfrånvaro- och sysselsättningsutvecklingen, privat sektor	8
Sjukfrånvaron efter sektor och kön, 4:e kvartalet 2013	9
Personalomsättning i privat sektor	10
Tillsvidare nyanställda och avgångna i procent av totalt tillsvidareanställda, kvartal 1 1990 – kvartal 4 2013	10
Tabeller	11
1. Antal anställda efter sektor, kön och anställningsform, 4:e kvartalet 2013	12
2A. Antal anställda efter näringsgren. Privat sektor, 4:e kvartalet 2013	13
2B. Visstids- och tillsvidareanställda efter näringsgren. Privat sektor, 4:e kvartalet 2013	15
3. Procentuell fördelning av antalet anställda efter näringsgren och kön. Privat sektor, 4:e kvartalet 2013	17
4. Andel visstidsanställda i procent av totalt antal anställda efter näringsgren. Privat sektor, 1:a kvartalet 2003 – 4:e kvartalet 2013	18
5A. Antal anställda efter sektor och län, 4:e kvartalet 2013	19
5B. Procentuell fördelning av anställda efter län och kön, 4:e kvartalet 2013	20
5C. Antal anställda efter län och bransch. Privat sektor, 4:e kvartalet 2013	21
6. Antal anställda efter storleksklass och bransch. Privat sektor, 4:e kvartalet 2013	24
7. Index: Antal anställda efter näringsgren. Privat sektor, kvartal 1 2000 ¹ – kvartal 4 2013 (2000:1=100)	26
8. Andel sjukfrånvarande i procent efter sektor och kön. 4:e kvartalet 2013	28
9. Andel frånvarande ¹ i procent efter näringsgren och frånvarorsak. Privat sektor, 4:e kvartalet 2013.	29
10. Andel sjukfrånvarande i procent efter län. Privat sektor, 4:e kvartalet 2013	29
11. Andel frånvarande ¹ i procent av totalt antal anställda efter storleksklass, kön och frånvarorsak. Privat sektor, 4:e kvartalet 2013	30
12. Frånvaroutvecklingen efter frånvarorsak. Privat sektor, 1:a kvartalet 2002- 4:e kvartalet 2013	31
13. Antal nyanställda och avgångna efter kön och anställningsform. Privat sektor, 4:e kvartalet 2013	32

14. Andel nyanställda och avgångna med tillsvidareanställning i procent av totalt antal tillsvidareanställda efter näringsgren. Privat sektor, 4:e kvartalet 2013	32
15. Andel nyanställda och avgångna med tillsvidareanställning i procent av antal tillsvidareanställda efter storleksklass och bransch, Privat sektor, 4:e kvartalet 2013	33
16. Andel nyanställda och avgångna i procent av totalt antal tillsvidareanställda efter storleksklass och utveckling. Privat sektor, 4:e kvartalet 2013	34
Fakta om statistiken	35
Detta omfattar statistiken	35
Objekt och population	35
Statistiska mått	35
Redovisningsgrupper	35
Definitioner och förklaringar	35
Så görs statistiken	36
Urvalsundersökning	36
Datainsamling	36
Granskning	36
Statistikens tillförlitlighet	37
Urval	37
Ramtäckning	37
Mätning	37
Bortfall	37
Bearbetning	37
Modellantaganden	37
Redovisning av osäkerhetsmått	38
Bra att veta	38
Förändringar som kan påverka jämförelser	38
Ny näringsgrensindelning från och med 1:a kvartalet 2009	38
Spridning	38
Annan statistik	39
In English	40
Summary	40
List of tables	40
List of terms	41

Statistiken med kommentarer

Anställda

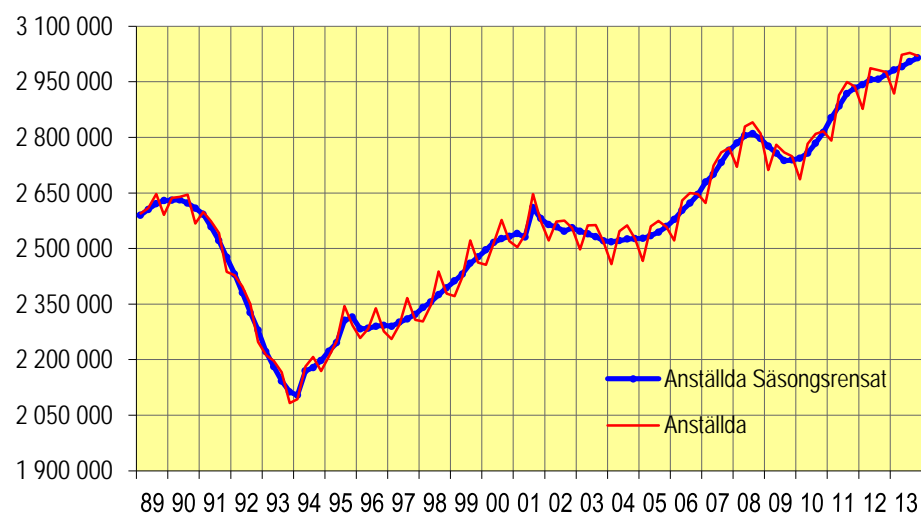
Den kortperiodiska sysselsättningsstatistiken avser att mäta antalet anställda kvartalsvis. Då antalet anställda varierar mycket beroende på säsong, har i diagrammet nedan första kvartalet 1989 till fjärde kvartalet 2013 säsongrensats.

Under perioden har ett antal statligt ägda verk och landstingsverksamheter bolagiserats. För de bolagiseringarna som skett innan 2001 har antalet anställda för dessa verk återförts till privat sektor bakåt i tiden från det datum som övergången till privat sektor skedde. Antalet anställda för de statliga verken innan bolagiseringen har inhämtats ifrån Konjunkturstatistik, löner för statlig sektor.

Under första kvartalet 1994 utvidgades undersökningen med bransch A och B enligt SNI2002 (jordbruk, skogsbruk, jakt och fiske). Antalet anställda för perioden då bransch A och B ej inkluderades har hämtats från Arbetskraftsundersökningen (AKU).

Antalet anställda i privat sektor, säsongrensat kvartal 1 1989 – kvartal 4 2013

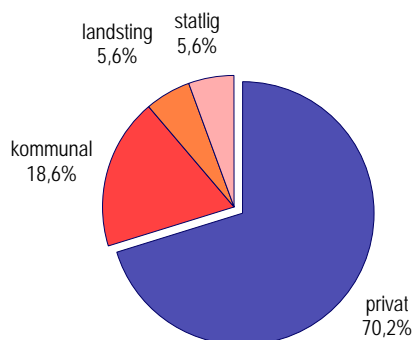
Antal anställda



Data tom kvartal 4 2013

Nedanstående diagram visar fördelningen av antalet anställda över de olika sektorerna under fjärde kvartalet 2013.

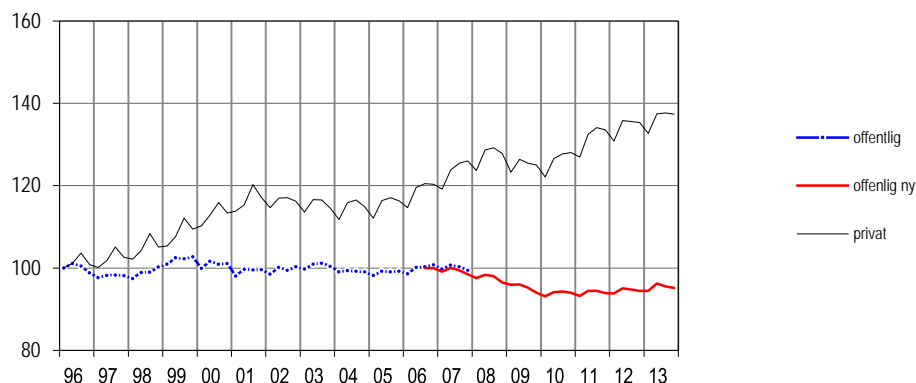
Andel anställda efter sektor



I nedanstående diagram visas hur sysselsättningsutvecklingen har varit från 1996 inom den offentliga sektorn jämfört med den privata sektorn.

Utveckling av antalet anställda

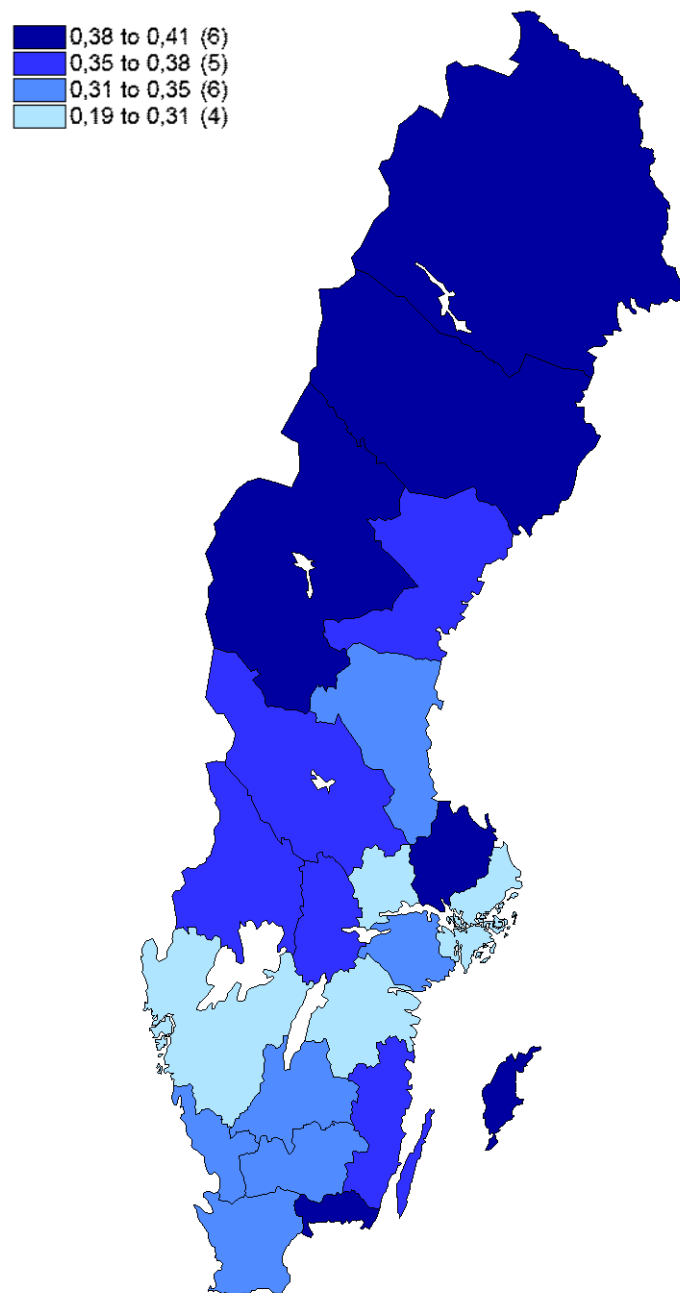
Index=100 kvartal 1 1996



Data t.o.m. kvartal 4 2013

Förflyttningar av verksamhet mellan privat och offentlig sektor försvårar tolkningen av diagrammet. Första kvartalet 2000 övergick Svenska kyrkan från den offentliga sektorn till den privata sektorn (ca 23 000 anställda). Tredje kvartalet 2000 och första kvartalet 2001 räknas flera landstingsägda bolag till den privata sektorn (ca 4 000 respektive 12 000 anställda). Fr.o.m. första kvartalet 2001 räknas affärsverken samt Riksbanken till den privata sektorn (ca 16 000 anställda) och fr.o.m. andra kvartalet 2002 räknas fler landstingsägda bolag till den privata sektorn (ca 4 000 anställda). Under 2004 gick fler privata bolag tillbaka till landstingssektorn (totalt ca 10 500 anställda). Under senare år har det blivit betydligt svårare att upptäcka verksamhet som övergått från offentlig till privat sektor. Från och med första kvartalet 2008 används en ny källa för kommunal sektor vilket medför en nivåsenkning med drygt 30 000 anställda. I diagrammet ovan redovisas uppgifter för offentlig sektor enligt den nya källan separat med start tredje kvartalet 2006. Fördelningen av de anställda mellan privat och offentlig sektor varierade mellan länen vilket man kan se i kartan på nästa sida.

Andel offentligt anställda per län



Det län som hade minst andel offentligt anställda var Stockholms län, 20 procent och det län som hade störst andel offentligt anställda var Gotland med 41 procent.

Inom den privata sektorn minskade antalet anställda inom tillverkningsindustrin med 2,4 procent, medan handeln ökade med 0,9 procent. Utvecklingen av antalet anställda var olika för tillsvidare- och visstidsanställda beroende på bransch, vilket visas i nedanstående tabell.

Procentuell förändring av antalet anställda efter bransch och anställningsform inom privat sektor. 4:e kvartalet 2012 jämfört med 4:e kvartalet 2013.

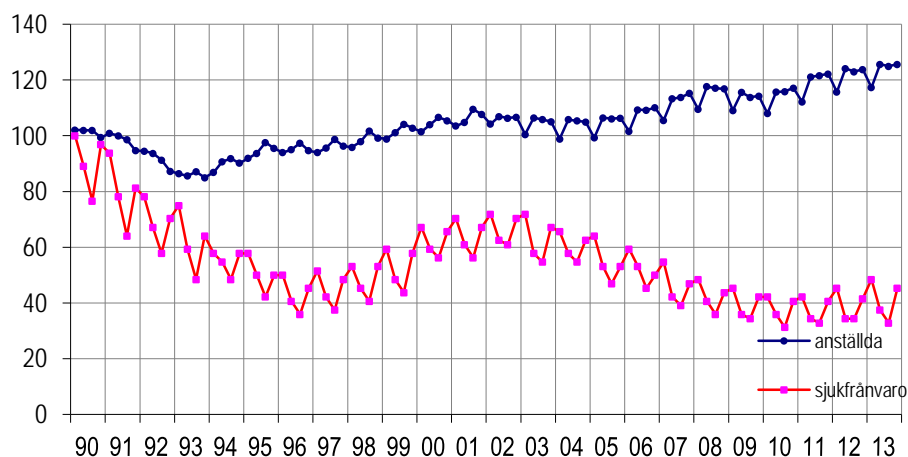
SNI 2007		Tillsvidare	Visstid	Totalt
A	Jordbruk, skogsbruk och fiske	-4,2	-18,8	-6,6
B	Utvinning av mineraler	4,2	-6,5	3,2
C	Tillverkning	-2,8	4,4	-2,4
D	Försörjning av el, gas, värme och kyla	-4,4	2,7	-4,1
E	Vatten, avlopp, avfall, återvinning och sanering	5,5	-1,2	4,9
F	Byggindustri	0,2	7,8	0,6
G	Handel	2,2	-7,5	0,9
H	Transport och magasinering	-0,5	14,2	1,5
I	Hotell- och restaurangverksamhet	7,7	12,7	9,1
J	Information och kommunikationsverksamhet	1,0	-3,4	0,6
K	Finans- och försäkringsverksamhet	-0,5	0,8	-0,4
L	Fastighetsverksamhet	0,4	-5,4	0,0
M	Juridik, ekonomi, vetenskap och teknik	1,0	9,3	1,7
N	Uthyrning, fastighetsservice, resetjänster o andra stödtjänster	1,2	-7,8	-1,3
P	Utbildning	5,6	-7,5	2,5
Q	Vård och omsorg, sociala tjänster	10,7	10,0	10,4
R	Kultur, nöje och fritid	2,5	25,0	8,7
S	Annan serviceverksamhet	14,6	-0,9	11,8
Totalt		1,3	2,5	1,5

Sjukfrånvaro

Den totala sjukfrånvaron uppgick fjärde kvartalet 2013 till 3,3 procent av antalet anställda, vilket innebär att sjukfrånvaron ökade med 0,2 procentenheter jämfört med motsvarande kvartal 2012. Landstingssektorns sjukfrånvaro uppgick till 4,2 procent, den kommunala och statliga sektorns sjukfrånvaro uppgick till 4,6 respektive 2,3 procent. Inom den privata sektorn uppgick sjukfrånvaron till 2,9 procent. Diagrammet nedan illustrerar utvecklingen av sjukfrånvaron inom den privata sektorn jämfört med sysselsättningen. Sjukfrånvaro mäts som andel av totalt antal anställda.

Sjukfrånvaro- och sysselsättningsutvecklingen, privat sektor

Index=100 kvartal 1 1990



data t.o.m. kvartal 4 2013

Som diagrammet ovan visar minskade sysselsättningen i början av 90-talet. Sjukfrånvaron minskade också under denna period. När sysselsättningen började öka 1994 fortsatte sjukfrånvaron att minska. Från och med 1997 ökade sjukfrånvaron liksom sysselsättningen, under andra halvan av 2000-talet har sjukfrånvaron minskat och sysselsättningen har stigit. När sysselsättningen under 2009 vek nedåt fortsatte sjukfrånvaron att minska.

Sjukfrånvaron är i genomsnitt högre bland arbetsställen med många anställda än vid arbetsställen med få. Detta illustreras i tabellen nedan.

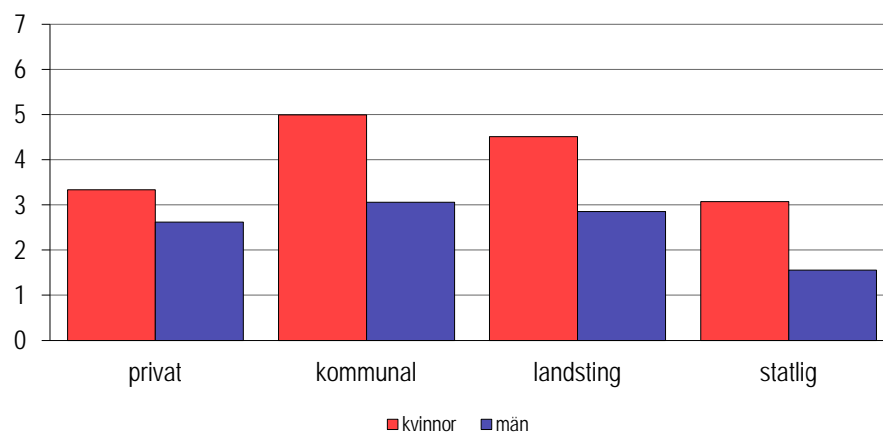
Sjukfrånvaro i procent av antalet anställda efter arbetsställets storlek, privat sektor

Antal anställda	4:e kvartalet	
	2012	2013
1- 4	1,7	2,1
5- 9	1,7	2,2
10- 19	2,4	2,8
20- 49	2,9	3,0
50- 99	3,1	3,2
100- 199	3,3	3,3
200-	3,4	3,4

Diagrammet nedan visar hur sjukfrånvaron ser ut inom de olika sektorerna.

Sjukfrånvaron efter sektor och kön, 4:e kvartalet 2013

procent



Sjukfrånvaronivån är högre bland kvinnor än bland män inom alla sektorer, vilket också nedanstående tabell visar.

Kvinnors sjukfrånvaro i relation till mäns sjukfrånvaro efter sektor

Sektor	Kvartal 4 -12	Kvartal 1-13	Kvartal 2-13	Kvartal 3-13	Kvartal 4-13
Privat	138	130	133	138	127
Kommunal	152	149	169	152	163
Landsting	174	171	181	167	158
Statlig	174	176	191	198	197
Totalt	162	153	161	160	151

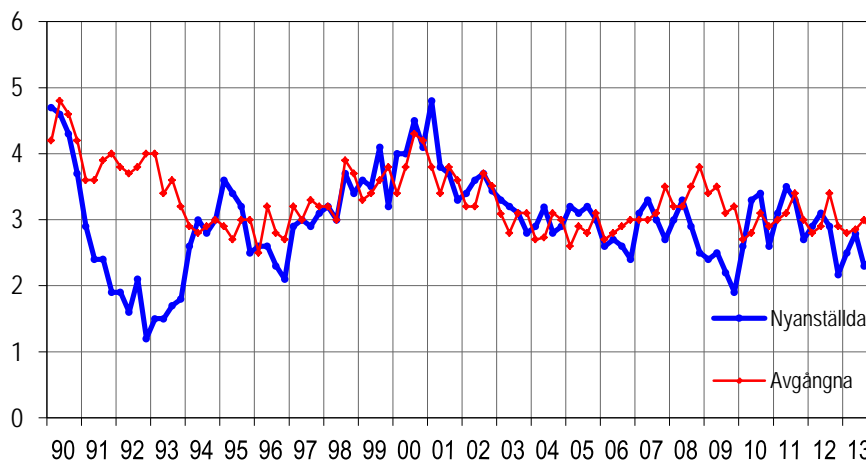
Indextalet uttrycker kvoten mellan kvinnors och mäns sjukfrånvaro

Personalomsättning i privat sektor

Diagrammet nedan illustrerar personalomsättningens utveckling, nyanställda och avgångna, bland tillsvidareanställda inom den privata sektorn.

Tillsvidare nyanställda och avgångna i procent av totalt tillsvidareanställda, kvartal 1 1990 – kvartal 4 2013

Andel i procent



data t.o.m kvartal 4 2013

Andelen tillsvidare nyanställda i privat sektor uppgick fjärde kvartalet 2013 till 2,4 procent vilket är en ökning med 0,1 procentenheter jämfört med tredje kvartalet. Andelen tillsvidare avgångna uppgick till 2,8 procent vilket är en minskning med 0,2 procentenheter jämfört med tredje kvartalet.

Personalomsättningens utveckling över tiden för kvinnor respektive män åskådliggörs i nedanstående tabell.

Andel tillsvidare nyanställda respektive avgångna i procent av antalet tillsvidareanställda inom privat sektor

Kvartal/År	Tillsvidare nyanställda		Tillsvidare avgångna	
	Kvinnor	Män	Kvinnor	Män
Kvartal 4-01	3,1	3,4	3,6	3,6
Kvartal 4-02	3,6	3,4	3,8	3,4
Kvartal 4-03	2,9	2,8	3,4	3,0
Kvartal 4-04	2,9	2,9	3,1	2,9
Kvartal 4-05	3,0	3,1	3,2	3,0
Kvartal 4-06	2,4	2,4	3,1	3,0
Kvartal 4-07	2,6	2,3	3,3	3,1
Kvartal 4-08	2,5	2,5	4,0	3,6
Kvartal 4-09	2,3	1,7	3,0	3,3
Kvartal 4-10	2,6	2,6	2,8	2,9
Kvartal 4-11	3,1	2,6	3,2	2,9
Kvartal 4-12	2,3	2,1	3,1	2,8
Kvartal 4-13	2,7	2,2	2,9	2,7

Tabeller

Teckenförklaring

Explanation of symbols

–	Noll	Zero
0	Mindre än 0,5	Less than 0.5
0,0	Mindre än 0,05	Less than 0.05
..	Uppgift inte tillgänglig eller för osäker för att anges	Data not available
.	Uppgift kan inte förekomma	Not applicable
*	Preliminär uppgift	Provisional figure

Relativ osäkerhetsmarginal

Relativ osäkerhetsmarginal Övre gränsen uteslutande	Bokstavsbezeichnung
0 % - 2 %	A
2 % - 5 %	B
5 % - 10 %	C
10 % - 20 %	D
20 % - 50 %	E
50 % - 100 %	F
100 % -	G

1. Antal anställda efter sektor, kön och anställningsform, 4:e kvartalet 2013

1. Employment by sector, sex and terms of employment, 4th quarter of 2013

	Anställda	Ärlig förändring ¹ (%)	Tillsvidareanställda ²	Visstidsanställda ²
Privat	3 020 553 ± 23 824	1,5 ± 1,1	2 578 310 ± 19 851	442 243 ± 14 516
Kvinnor	1 174 683 ± 17 170	1,9 ± 2,1	947 208 ± 13 837	227 475 ± 9 602
Män	1 845 870 ± 16 746	1,2 ± 1,3	1 631 101 ± 15 028	214 768 ± 7 831
Kommunal	798 891 ± 72	0,4 ± 0,0	621 955 ± 35	176 935 ± 90
Kvinnor	628 129 ± 111	0,3 ± 0,0	497 076 ± 99	131 053 ± 35
Män	170 761 ± 96	0,9 ± 0,1	124 879 ± 103	45 882 ± 59
Landsting	242 286 ± 0	0,8 ± 0,0	213 978 ± 0	28 308 ± 0
Kvinnor	192 292 ± 0	0,5 ± 0,0	171 478 ± 0	20 814 ± 0
Män	49 994 ± 0	2,0 ± 0,0	42 499 ± 0	7 494 ± 0
Statlig ³	240 454 ± 0	1,7 ± 0,0	183 985 ± 0	56 469 ± 0
Kvinnor	123 148 ± 0	1,1 ± 0,0	96 443 ± 0	26 705 ± 0
Män	117 306 ± 0	2,2 ± 0,0	87 542 ± 0	29 764 ± 0
Totalt	4 302 184 ± 23 824	1,3 ± 0,8	3 598 228 ± 19 851	703 955 ± 14 516
Kvinnor	2 118 252 ± 17 171	1,3 ± 1,1	1 712 205 ± 13 837	406 047 ± 9 602
Män	2 183 931 ± 16 746	1,3 ± 1,1	1 886 021 ± 15 028	297 908 ± 14 516

1. Värdet till höger om ± anger ett 95%-igt konfidensintervall omkring skattningen.
2. Värdet till höger anger storlek på den relativa osäkerhetsmarginalen. Se ovan för mer information.
3. Uppgifterna avseende statlig sektor hämtas från Konjunkturstatistik löner för statlig sektor (KLS)

2A. Antal anställda efter näringsgren. Privat sektor, 4:e kvartalet 2013

2A. Number of employees by branch of industry. Private sector 4th quarter of 2013

SNI/Näringsgren	Anställda	Årlig förändring ¹ (%)
A Jordbruk, jakt o skogsbruk	35 753 ± 1 995	-6,6 ± 7,9
B Gruvor och mineralutvinningsindustri	9 299 ± 231	3,2 ± 5,0
C Tillverkningsindustri	542 943 ± 4 234	-2,4 ± 1,0
10-12 Livsmedels-, dryckesvaru- och tobaksindustri	52 718 ± 1 862	-1,8 ± 4,5
13-15 Textil-, beklädnads-, läder - och lädervaruindustri	6 750 ± 629	5,8 ± 10,8
16 Industri för trä och varor av trä, kork och rotting o.d. utom möbler	27 802 ± 927	-1,1 ± 4,5
17 Massa-, pappers- och pappersvaruindustri	28 804 ± 655	-3,7 ± 2,9
18 Grafisk och annan reproduktionsindustri	13 967 ± 586	-4,9 ± 5,5
19-21 Petroleumraffinaderier, kemisk industri och läkemedelsindustri	31 277 ± 570	-4,0 ± 2,2
22 Gummi- och plastvaruindustri	19 741 ± 517	1,5 ± 3,5
23 Industri för andra icke-metalliska mineraliska produkter	15 894 ± 898	-4,9 ± 7,3
24 Stål- och metallverk	29 880 ± 733	-6,3 ± 2,6
25 Industri för metallvaror utom maskiner och apparater	67 705 ± 1 852	-2,6 ± 3,7
26 Industri för datorer, elektronikvaror och optik	33 914 ± 361	-4,0 ± 2,2
27 Industri för elapparatur	24 402 ± 549	-3,8 ± 3,0
28 Övrig maskinindustri	68 231 ± 2 256	-2,2 ± 4,4
29 Industri för motorfordon, påhängsvagnar och släpfordon	62 737 ± 508	-0,9 ± 1,1
30 Annan transportmedelsindustri	14 218 ± 465	-2,8 ± 4,2
31 Möbelindustri	13 445 ± 421	-1,4 ± 4,9
32 Annan tillverkningsindustri	11 626 ± 470	-3,8 ± 4,4
33 Reparationsverkstäder och installationsföretag för maskiner och apparater	19 832 ± 815	2,2 ± 5,9
D El-, gas- och värmeverk	26 653 ± 917	-4,1 ± 5,5
E Vatten- och reningsverk; anläggningar inom avfallshantering, återvinning och sanering	16 323 ± 721	4,9 ± 6,1
F Byggindustri	267 494 ± 7 348	0,6 ± 3,9
41 Byggtreprenörer	71 967 ± 3 030	4,2 ± 5,8
42 Anläggningsentreprenörer	21 898 ± 1 509	6,7 ± 9,2
43 Specialiserade bygg- och anläggningsentreprenörer	173 630 ± 6 523	-1,4 ± 5,3
G Handel	527 885 ± 11 566	0,9 ± 3,1
45 Handel med och serviceverkstäder för motorfordon och motorcyklar	66 869 ± 1 846	-1,5 ± 4,4
46 Parti- och provisionshandel	199 633 ± 6 899	1,8 ± 4,9
47 Detaljhandel	261 383 ± 9 102	0,9 ± 4,9
H Transport- och magasineringsföretag	215 689 ± 5 988	1,5 ± 3,9
49 Landtransportföretag; rörtransportföretag	126 385 ± 5 421	2,4 ± 6,1
50-51 Rederier och flygbolag	8 761 ± 394	-5,7 ± 6,1
52 Magasin och serviceföretag till transport	42 959 ± 1 795	3,0 ± 6,0
53 Post- och kurirföretag	37 584 ± 1 762	-1,6 ± 6,2
I Hotell och restauranger	145 109 ± 9 277	9,1 ± 9,8

2A. Antal anställda efter näringsgren. Privat sektor, 4:e kvartalet 2013

2A. Number of employees by branch of industry. Private sector 4th quarter of 2013

SNI/Näringsgren		Anställda	Årtlig förändring ¹ (%)
J	Informations- och kommunikationsföretag	164 551 ± 3 659	0,6 ± 3,0
58	Förlag	30 824 ± 1 670	6,4 ± 7,4
59-60	Film-, video och TV-programföretag; radio- och TV-bolag	16 914 ± 741	0,9 ± 6,5
61	Telekommunikationsbolag	20 871 ± 1 039	1,3 ± 6,4
62	Programvaruproducenter, datakonsulter o.d.	88 516 ± 2 979	-1,2 ± 4,5
63	Informationstjänstföretag	7 426 ± 316	-1,8 ± 8,1
K	Kreditinstitut och försäkringsbolag	86 960 ± 3 116	-0,4 ± 5,3
64	Banker och andra kreditinstitut	52 972 ± 2 991	-0,4 ± 8,4
65	Försäkrings- och återförsäkringsbolag, pensionsfonder	19 708 ± 476	1,6 ± 3,1
66	Serviceföretag till finans- och försäkringsverksamhet	14 279 ± 735	-3,3 ± 6,9
L	Fastighetsbolag och fastighetsförvaltare	56 171 ± 2 579	0,0 ± 6,0
M	Företag inom juridik, ekonomi, vetenskap och teknik	233 647 ± 4 624	1,7 ± 2,9
69	Juridiska och ekonomiska konsultbyråer	40 679 ± 1 149	-1,9 ± 4,1
70	Huvudkontor; konsultbyråer inom PR och kommunikation samt företagsorganisation	47 712 ± 2 187	-0,4 ± 6,9
71	Arkitektkontor, tekniska konsultbyråer, tekniska provnings- och analysföretag	86 555 ± 2 754	4,4 ± 5,2
72	Forsknings- och utvecklingsinstitutioner	12 560 ± 584	-7,0 ± 6,2
73-75	Reklam- och marknadsföringsbyråer; marknads-undersökningsbyråer; andra konsultföretag	46 141 ± 2 713	4,9 ± 7,4
N	Företag inom uthyrning, fastighetsservice, resetjänster och andra stödtjänster	227 988 ± 6 170	-1,3 ± 4,2
77	Uthyrningsfirmor	11 870 ± 568	1,2 ± 6,5
78	Arbetsförmedlingar, rekryteringsföretag, personluthyrningsföretag o.d.	66 003 ± 3 934	-8,2 ± 9,2
79	Resebyråer och researrangörer; turistbyråer	8 885 ± 378	1,7 ± 6,7
80	Företag för bevakning och säkerhetstjänst	25 912 ± 1 495	1,8 ± 7,9
81	Företag för fastighetsservice och skötsel av grönytor	71 145 ± 3 853	4,4 ± 8,0
82	Kontors- och andra företagstjänstföretag	44 171 ± 2 236	-1,8 ± 7,4
P	Utbildningsväsendet	88 958 ± 4 198	2,5 ± 6,5
Q	Enheter för vård och omsorg, socialtjänst	223 984 ± 9 641	10,4 ± 6,8
86	Enheter för hälso- och sjukvård	73 073 ± 2 909	3,8 ± 6,6
87-88	Vårdhem och bostäder med omsorg; sociala öppenvårdsenheter	150 911 ± 9 190	13,9 ± 9,9
R	Enheter för kultur, nöje och fritid	57 094 ± 3 252	8,7 ± 8,3
S	Andra serviceföretag	92 216 ± 5 078	11,8 ± 7,9
TOTALT		3 020 554 ± 23 824	1,5 ± 1,1

1. Värdet till höger om ± anger ett 95%-igt konfidensintervall omkring skattningen.

2B. Visstids- och tillsvidareanställda efter näringsgren. Privat sektor, 4:e kvartalet 2013**2B. Number of employees by branch of industry and terms of employment. Private sector 2013 q4**

SNI/Näringsgren		Tillsvidareanställda		Visstidsanställda	
A	Jordbruk, jakt o skogsbruk	30 628 ±	1 872	5 125 ±	1 147
B	Gruvor och mineralutvinningsindustri	8 495 ±	233	803 ±	116
C	Tillverkningsindustri	509 069 ±	3 891	33 874 ±	1 962
10-12	Livsmedels-, dryckesvaru- och tobaksindustri	45 460 ±	1 807	7 258 ±	1 039
13-15	Textil-, beklädnads-, läder - och lädervaruindustri	6 183 ±	261	568 ±	474
16	Industri för trä och varor av trä, kork och rotting o.d. utom möbler	26 146 ±	829	1 656 ±	400
17	Massa-, pappers- och pappersvaruindustri	27 716 ±	606	1 088 ±	86
18	Grafisk och annan reproduktionsindustri	12 728 ±	545	1 239 ±	306
19-21	Petroleumraffinaderier, kemisk industri och läkemedelsindustri	29 649 ±	521	1 628 ±	221
22	Gummi- och plastvaruindustri	18 621 ±	478	1 120 ±	174
23	Industri för andra icke-metalliska mineraliska produkter	14 803 ±	829	1 091 ±	253
24	Stål- och metallverk	28 940 ±	680	940 ±	131
25	Industri för metallvaror utom maskiner och apparater	63 935 ±	1 650	3 770 ±	774
26	Industri för datorer, elektronikvaror och optik	32 825 ±	343	1 089 ±	184
27	Industri för elapparatur	23 187 ±	519	1 215 ±	145
28	Övrig maskinindustri	64 824 ±	2 111	3 407 ±	1 107
29	Industri för motorfordon, påhängsvagnar och släpfordon	58 655 ±	512	4 082 ±	137
30	Annan transportmedelsindustri	13 523 ±	445	695 ±	129
31	Möbelindustri	12 562 ±	312	883 ±	288
32	Annan tillverkningsindustri	10 690 ±	361	936 ±	216
33	Reparationsverkstäder och installationsföretag för maskiner och apparater	18 622 ±	768	1 210 ±	282
D	El-, gas- och värmeverk	25 611 ±	880	1 042 ±	310
E	Vatten- och reningsverk; anläggningar inom avfallshantering, återvinning och sanering	14 954 ±	678	1 369 ±	253
F	Byggindustri	250 506 ±	7 160	16 988 ±	2 938
41	Byggentreprenörer	68 053 ±	2 797	3 914 ±	1 113
42	Anläggningsentreprenörer	19 762 ±	1 433	2 136 ±	588
43	Specialiserade bygg- och anläggningsentreprenörer	162 692 ±	6 435	10 938 ±	2 654
G	Handel	460 852 ±	9 486	67 033 ±	6 043
45	Handel med och serviceverkstäder för motorfordon och motorcyklar	62 827 ±	1 815	4 042 ±	778
46	Parti- och provionshandel	188 684 ±	6 646	10 949 ±	1 856
47	Detaljhandel	209 342 ±	6 533	52 042 ±	5 700
H	Transport- och magasineringsföretag	183 382 ±	5 470	32 307 ±	2 924
49	Landtransportföretag; rörtransportföretag	106 990 ±	5 029	19 395 ±	2 530
50-51	Rederier och flygbolag	7 913 ±	380	848 ±	176
52	Magasin och serviceföretag till transport	37 512 ±	1 601	5 446 ±	735
53	Post- och kurirföretag	30 966 ±	1 386	6 618 ±	1 260
I	Hotell och restauranger	102 401 ±	7 601	42 708 ±	6 072

2B. Visstids- och tillsvidareanställda efter näringsgren. Privat sektor, 4:e kvartalet 2013

2B. Number of employees by branch of industry and terms of employment. Private sector 2013 q4

SNI/Näringsgren		Tillsvidareanställda		Visstidsanställda	
J	Informations- och kommunikationsföretag	151 759 ±	3 503	12 793 ±	1 409
58	Förlag	26 862 ±	1 288	3 962 ±	1 074
59-60	Film-, video och TV-programföretag; radio- och TV-bolag	12 502 ±	572	4 412 ±	604
61	Telekommunikationsbolag	19 378 ±	1 002	1 493 ±	194
62	Programvaruproducenter, datakonsulter o.d.	86 079 ±	3 028	2 437 ±	643
63	Informationstjänstföretag	6 938 ±	327	489 ±	129
K	Kreditinstitut och försäkringsbolag	80 569 ±	2 948	6 391 ±	862
64	Banker och andra kreditinstitut	49 075 ±	2 832	3 897 ±	804
65	Försäkrings- och återförsäkringsbolag, pensionsfonder	18 412 ±	412	1 297 ±	137
66	Serviceföretag till finans- och försäkringsverksamhet	13 082 ±	704	1 197 ±	278
L	Fastighetsbolag och fastighetsförvaltare	52 037 ±	2 407	4 134 ±	853
M	Företag inom juridik, ekonomi, vetenskap och teknik	213 016 ±	3 926	20 630 ±	2 881
69	Juridiska och ekonomiska konsultbyråer	38 126 ±	1 154	2 553 ±	580
70	Huvudkontor; konsultbyråer inom PR och kommunikation samt företagsorganisation	44 476 ±	2 076	3 235 ±	715
71	Arkitektkontor, tekniska konsultbyråer, tekniska provnings- och analysföretag	80 932 ±	2 715	5 622 ±	980
72	Forsknings- och utvecklingsinstitutioner	11 513 ±	566	1 047 ±	221
73-75	Reklam- och marknadsföringsbyråer; marknads-undersökningsbyråer; andra konsultföretag	37 968 ±	1 443	8 173 ±	2 538
N	Företag inom uthyrning, fastighetservice, resetjänster och andra stödtjänster	169 382 ±	5 372	58 605 ±	4 318
77	Uthyrningsfirmor	10 699 ±	553	1 171 ±	204
78	Arbetsförmedlingar, rekryteringsföretag, personaluthyrningsföretag o.d.	36 145 ±	3 638	29 858 ±	2 889
79	Resebyråer och researrangörer; turistbyråer	7 797 ±	284	1 089 ±	276
80	Företag för bevakning och säkerhetstjänst	23 786 ±	1 290	2 126 ±	1 298
81	Företag för fastighetservice och skötsel av grönytor	53 043 ±	3 265	18 103 ±	2 534
82	Kontors- och andra företagstjänstföretag	37 913 ±	1 695	6 259 ±	1 445
P	Utbildningsväsendet	69 794 ±	3 132	19 164 ±	2 091
Q	Enheter för vård och omsorg, socialtjänst	137 773 ±	6 452	86 211 ±	8 226
86	Enheter för hälso- och sjukvård	61 219 ±	2 134	11 854 ±	1 919
87-88	Vårdhem och bostäder med omsorg; sociala öppenvårdsenheter	76 554 ±	6 088	74 357 ±	8 001
R	Enheter för kultur, nöje och fritid	38 903 ±	2 160	18 191 ±	2 497
S	Andra serviceföretag	77 635 ±	4 459	14 582 ±	2 836
TOTALT		2 578 310 ±	19 851	442 244 ±	14 516

3. Procentuell fördelning av antalet anställda efter näringsgren och kön. Privat sektor, 4:e kvartalet 2013

3. Percentage distribution of employees by industry and sex. Private sector, 4th quarter of 2013

SNI/Näringsgren		Totalt	Anställda i procent	
			Kvinnor	Män
A	Jordbruk, skogsbruk och fiske	1,2 C	0,8 D	1,5 C
B+C	Tillverkningsindustri; gruvor och mineralutvinningsindustri	18,3 A	11,1 B	22,8 A
D+E	El-, gas- och värmeverk; vatten- och reningsverk; anläggningar för avfallshantering, återvinning och sanering	1,4 B	0,9 C	1,8 B
F	Byggindustri	8,9 B	2,2 C	13,1 B
G	Handel; serviceverkstäder för motorfordon och motorcyklar	17,5 A	20,5 B	15,6 B
H	Transport- och magasineringsföretag	7,1 B	4,3 C	8,9 B
I	Hotell och restauranger	4,8 C	6,7 C	3,6 C
J	Informations- och kommunikationsföretag	5,5 B	4,3 B	6,2 B
K	Kreditinstitut och försäkringsbolag m.m.	2,9 B	3,9 B	2,2 B
L	Fastighetsbolag och fastighetsförvaltare	1,9 B	1,8 C	1,9 C
M+N	Företag inom juridik, ekonomi, vetenskap och teknik; företag inom uthyrning, fastighetsservice, resetjänster och andra stödtjänster	15,3 A	17,1 B	14,1 B
P	Utbildningsväsendet	3,0 D	5,2 C	1,5 C
Q	Enheter för vård och omsorg, socialtjänst	7,4 B	14,2 B	3,1 C
R+S	Enheter för kultur, nöje och fritid; andra serviceföretag m.m.	4,9 B	7,0 C	3,6 C
TOTALT		100,0	100,0	100,0

Bokstavsbezeichnung till höger anger storlek på den relativa osäkerhetsmarginalen. Se sid. 12 för mer information.

4. Andel visstidsanställda i procent av totalt antal anställda efter näringsgren. Privat sektor, 1:a kvartalet 2003 – 4:e kvartalet 2013

4. Proportion of temporary employees in relation to total number of employees by industry. Private sector, 1st quarter of 2003 – 4th quarter of 2013

		Andelen visstidsanställda i procent av totalt anställda					
	Kvartal/ Bransch	Tillverkn -industri	Byggnads -industri	Handel	Hotell och restaurang	Finansiell verksamhet	Totalt
1	2003	5,5	4,6	10,6	25,5	8,0	10,4
	2004	5,3	4,6	11,4	24,8	7,2	10,7
	2005	5,8	5,7	11,6	24,8	6,8	11,3
	2006	5,6	4,9	12,3	24,6	7,6	11,6
	2007	6,5	4,5	12,5	26,9	7,2	11,9
	2008	6,3	5,0	12,8	28,7	6,8	12,3
	2009	4,2	4,3	11,6	25,6	6,0	11,5
	2010	4,9	4,3	11,9	27,3	5,4	12,3
	2011	6,7	5,2	12,5	25,1	6,7	13,4
	2012	5,8	4,8	12,9	22,3	6,4	13,1
	2013	5,6	5,1	11,4	24,7	6,8	13,5
2	2003	7,0	7,0	12,4	28,2	7,9	12,2
	2004	7,0	7,9	12,1	27,6	7,4	12,2
	2005	7,3	7,8	12,6	30,3	7,7	13,4
	2006	7,5	7,7	13,8	28,5	7,9	13,9
	2007	7,5	6,2	14,0	31,4	7,8	13,6
	2008	7,8	6,6	14,5	30,9	7,9	14,1
	2009	5,0	5,7	12,6	26,7	7,1	12,7
	2010	7,3	6,0	13,2	30,1	6,5	14,0
	2011	7,9	5,9	13,7	27,2	7,3	14,4
	2012	6,9	6,3	13,8	28,5	7,1	14,5
	2013	7,0	6,7	13,9	30,9	7,3	15,3
3	2003	7,8	8,5	13,9	27,9	9,2	13,2
	2004	8,2	8,5	14,1	29,1	8,2	13,5
	2005	8,1	9,5	13,8	30,2	8,0	14,2
	2006	8,8	8,8	14,8	31,8	7,8	14,5
	2007	8,8	7,2	15,9	33,1	8,3	14,6
	2008	8,4	7,1	15,6	33,3	7,7	14,7
	2009	6,0	7,3	14,0	30,1	6,4	13,8
	2010	8,8	6,5	15,4	30,8	7,1	15,1
	2011	9,0	6,7	15,4	27,2	7,0	15,4
	2012	7,9	7,0	15,0	28,4	7,7	15,4
	2013	8,2	8,2	15,2	33,3	7,6	16,5
4	2003	5,8	6,9	12,3	26,0	7,4	11,6
	2004	6,6	7,3	12,3	26,7	7,4	12,1
	2005	6,3	8,7	13,0	26,5	7,4	12,7
	2006	7,3	6,5	13,4	25,7	7,2	12,8
	2007	7,2	6,4	14,0	30,5	7,1	13,1
	2008	6,1	5,7	12,7	28,5	6,5	12,6
	2009	5,1	6,0	13,1	29,1	5,6	12,9
	2010	7,4	5,7	13,0	26,5	6,7	13,7
	2011	6,7	6,3	13,4	26,6	6,4	13,9
	2012	5,8	5,9	13,9	28,5	7,3	14,5
	2013	6,2	6,4	12,7	29,4	7,3	14,6

5A. Antal anställda efter sektor och län, 4:e kvartalet 2013

5A. Number of employees by sector and county, 4th quarter of 2013

Län/Sektor		Kommunal	Landsting	Statlig	Offentlig	Privat	Totalt		
Stockholm	Antal	121 173	29 297	71 126	221 596	907 375	1 128 971	±	14 256
	Förändring	-0,7	-0,9	1,2	-0,1	2,9	2,3		
Uppsala	Antal	24 503	11 274	16 636	52 413	78 407	130 820	±	3 907
	Förändring	-2,7	-0,2	1,2	-0,9	-1,6	-1,3		
Södermanland	Antal	25 602	6 563	4 054	36 219	67 399	103 618	±	2 870
	Förändring	2,4	1,3	-0,6	1,9	3,5	2,9		
Östergötland	Antal	31 265	12 440	12 779	56 484	127 867	184 351	±	4 462
	Förändring	-1,6	2,4	1,1	-0,1	2,3	1,6		
Jönköping	Antal	35 337	10 057	5 794	51 188	109 394	160 582	±	4 340
	Förändring	1,8	-2,1	2,5	1,1	2,7	2,2		
Kronoberg	Antal	18 351	5 493	3 396	27 240	57 394	84 634	±	3 095
	Förändring	0,4	0,1	0,9	0,4	-5,0	-3,4		
Kalmar	Antal	23 464	6 834	3 356	33 654	61 135	94 789	±	2 332
	Förändring	-0,7	2,4	-2,2	-0,3	2,1	1,2		
Gotland	Antal	6 856	-	1 565	8 421	12 141	20 562	±	1 524
	Förändring	0,4	-	-5,3	-0,8	6,1	3,2		
Blekinge	Antal	14 305	4 777	5 005	24 087	36 978	61 065	±	2 063
	Förändring	2,2	0,0	1,9	1,7	0,8	1,1		
Skåne	Antal	103 122	32 229	27 776	163 127	357 693	520 820	±	8 367
	Förändring	1,8	0,4	1,9	1,5	0,4	0,8		
Halland	Antal	25 520	8 366	4 081	37 967	79 642	117 609	±	4 053
	Förändring	-0,9	1,5	3,7	0,1	1,5	1,0		
Västra Götaland	Antal	146 512	47 032	31 369	224 913	507 398	732 311	±	9 854
	Förändring	1,1	1,0	3,1	1,4	0,4	0,7		
Värmland	Antal	26 899	7 947	4 625	39 471	69 087	108 558	±	3 234
	Förändring	-5,3	1,8	-1,7	-3,5	-1,2	-2,0		
Örebro	Antal	29 020	9 153	7 288	45 461	83 176	128 637	±	3 268
	Förändring	0,7	1,4	2,6	1,1	1,8	1,5		
Västmanland	Antal	21 693	6 790	3 918	32 401	76 304	108 705	±	3 549
	Förändring	3,3	4,0	1,0	3,1	1,2	1,7		
Dalarna	Antal	26 148	8 823	4 798	39 769	72 677	112 446	±	3 080
	Förändring	0,5	0,4	-2,4	0,1	-4,8	-3,1		
Gävleborg	Antal	26 286	6 993	5 304	38 583	76 934	115 517	±	3 880
	Förändring	2,7	-1,9	3,5	1,9	1,9	1,9		
Västernorrland	Antal	22 545	6 899	6 438	35 882	65 546	101 428	±	4 844
	Förändring	-0,4	2,0	-0,4	0,1	3,5	2,3		
Jämtland	Antal	15 244	3 764	3 230	22 238	35 610	57 848	±	4 092
	Förändring	0,6	1,5	2,7	1,0	15,5	9,4		
Västerbotten	Antal	27 720	9 789	9 091	46 600	69 935	116 535	±	3 056
	Förändring	0,8	-0,2	0,6	0,5	4,1	2,6		
Norrbotten	Antal	27 328	7 769	8 825	43 922	68 462	112 384	±	2 637
	Förändring	0,0	7,3	9,0	3,0	-0,5	0,8		
Totalt	Antal	798 891	242 287	240 454	1 281 632	3 020 554	4 302 186	±	23 824
	Förändring	0,4	0,8	1,7	0,7	1,5	1,3		

5B. Procentuell fördelning av anställda efter län och kön, 4:e kvartalet 2013

5B. Percentage distribution of employees by county and sex, 4th quarter of 2013

Län	Anställda i procent		
	Kvinnor	Män	Totalt
Stockholm	26,2	26,3	26,2
Uppsala	3,2	2,9	3,0
Södermanland	2,4	2,4	2,4
Östergötland	4,2	4,3	4,3
Jönköping	3,8	3,7	3,7
Kronoberg	1,8	2,1	2,0
Kalmar	2,3	2,1	2,2
Gotland	0,5	0,4	0,5
Blekinge	1,4	1,5	1,4
Skåne	12,2	12,1	12,1
Halland	2,8	2,7	2,7
Västra Götaland	16,9	17,2	17,0
Värmland	2,5	2,5	2,5
Örebro	3,2	2,8	3,0
Västmanland	2,4	2,6	2,5
Dalarna	2,7	2,6	2,6
Gävleborg	2,7	2,7	2,7
Västernorrland	2,3	2,4	2,4
Jämtland	1,4	1,3	1,3
Västerbotten	2,7	2,7	2,7
Norrbottn	2,5	2,7	2,6
Totalt	100,0	100,0	100,0

5C. Antal anställda efter län och bransch. Privat sektor, 4:e kvartalet 2013

5C. Employees in private sector by county and industry, 4th quarter of 2013

Län	Bransch ¹	Antal anställda ²	
Stockholm	Industrin	81 366	± 4 732
	Tjänstenäringarna	759 678	± 16 093
	Övriga	66 329	± 7 556
	Totalt	907 375	± 14 256
Uppsala	Industrin	13 211	± 1 708
	Tjänstenäringarna	56 273	± 4 550
	Övriga	8 921	± 3 035
	Totalt	78 406	± 3 907
Södermanland	Industrin	18 072	± 2 297
	Tjänstenäringarna	38 550	± 3 995
	Övriga	10 776	± 3 664
	Totalt	67 399	± 2 869
Östergötland	Industrin	31 629	± 3 381
	Tjänstenäringarna	82 526	± 5 909
	Övriga	13 711	± 3 956
	Totalt	127 866	± 4 462
Jönköping	Industrin	39 887	± 4 002
	Tjänstenäringarna	61 408	± 6 151
	Övriga	8 097	± 2 576
	Totalt	109 393	± 4 340
Kronoberg	Industrin	19 107	± 2 791
	Tjänstenäringarna	32 171	± 4 322
	Övriga	6 114	± 2 443
	Totalt	57 393	± 3 094
Kalmar	Industrin	19 855	± 2 571
	Tjänstenäringarna	34 411	± 3 420
	Övriga	6 868	± 2 243
	Totalt	61 134	± 2 331
Gotland	Industrin	1 478	± 965
	Tjänstenäringarna	8 241	± 1 928
	Övriga	2 420	± 1 407
	Totalt	12 140	± 1 523

1. Industrin definieras som branscherna B – E, tjänstenäringarna definieras som branscherna G – S och övriga definieras som branscherna A samt F

2. Värdet till höger om ± anger ett 95%-igt konfidensintervall omkring skattningen.

5C. Antal anställda efter län och bransch. Privat sektor, 4:e kvartalet 2013

5C. Employees in private sector by county and industry, 4th quarter of 2013

Län	Bransch ¹	Antal anställda ²	
Blekinge	Industrin	11 145	± 1 687
	Tjänstenäringarna	19 720	± 2 962
	Övriga	6 112	± 2 605
	Totalt	36 978	± 2 062
Skåne	Industrin	62 302	± 4 743
	Tjänstenäringarna	255 529	± 10 459
	Övriga	39 861	± 5 681
	Totalt	357 692	± 8 367
Halland	Industrin	19 297	± 2 828
	Tjänstenäringarna	52 218	± 5 457
	Övriga	8 124	± 2 797
	Totalt	79 641	± 4 053
Västra Götaland	Industrin	123 191	± 5 588
	Tjänstenäringarna	331 726	± 11 732
	Övriga	52 480	± 6 797
	Totalt	507 397	± 9 854
Värmland	Industrin	17 844	± 2 640
	Tjänstenäringarna	44 081	± 4 218
	Övriga	7 160	± 2 906
	Totalt	69 086	± 3 232
Örebro	Industrin	19 430	± 2 281
	Tjänstenäringarna	57 534	± 4 415
	Övriga	6 210	± 2 233
	Totalt	83 176	± 3 268
Västmanland	Industrin	23 866	± 2 514
	Tjänstenäringarna	43 152	± 4 402
	Övriga	9 284	± 3 472
	Totalt	76 303	± 3 548
Dalarna	Industrin	19 599	± 2 073
	Tjänstenäringarna	42 707	± 4 262
	Övriga	10 370	± 3 299
	Totalt	72 677	± 3 080
Gävleborg	Industrin	19 487	± 2 281
	Tjänstenäringarna	48 345	± 5 054
	Övriga	9 101	± 3 146
	Totalt	76 934	± 3 880

1. Industrin definieras som branscherna B – E, tjänstenäringarna definieras som branscherna G – S och Övriga definieras som branscherna A samt F

2. Värdet till höger om ± anger ett 95%-igt konfidensintervall omkring skattningen.

5C. Antal anställda efter län och bransch. Privat sektor, 4:e kvartalet 2013

5C. Employees in private sector by county and industry, 4th quarter of 2013

Län	Bransch ¹	Antal anställda ²		
Västernorrland	Industrin	13 165	±	1 864
	Tjänstenäringarna	43 877	±	5 443
	Övriga	8 503	±	3 525
	Totalt	65 546	±	4 843
Jämtland	Industrin	5 391	±	2 318
	Tjänstenäringarna	25 400	±	4 971
	Övriga	4 817	±	2 082
	Totalt	35 610	±	4 091
Västerbotten	Industrin	17 703	±	2 661
	Tjänstenäringarna	44 380	±	4 406
	Övriga	7 851	±	2 925
	Totalt	69 935	±	3 055
Norrbotten	Industrin	18 184	±	2 487
	Tjänstenäringarna	40 151	±	3 832
	Övriga	10 125	±	2 845
	Totalt	68 461	±	2 636
TOTALT		3 020 553	±	23 824

1. Industrin definieras som branscherna B – E, tjänstenäringarna definieras som branscherna G – S och övriga definieras som branscherna A samt F

2. Värdet till höger om ± anger ett 95%-igt konfidensintervall omkring skattningen.

6. Antal anställda efter storleksklass och bransch. Privat sektor, 4:e kvartalet 2013

6. Number of employees by size of establishment and industry. Private sector, 4th quarter of 2013

Storleksklass/Bransch		Antal anställda ¹	
1-4	Jordbruk, skogsbruk och fiske	16 917	± 1 709
	Tillverknings- och utvinningsindustri; företag inom energi och miljö	29 651	± 2 066
	Byggindustri	58 051	± 6 259
	Handel; transport- och magasineringsföretag	115 775	± 9 391
	Informations- och kommunikationsföretag, kreditinstitut, försäkringsbolag , fastighetsbolag, företagstjänster	131 089	± 6 857
	Enheter inom utbildning, vård och omsorg	27 966	± 3 635
	Hotell och restauranger; personliga och kulturella tjänster	69 452	± 7 432
	TOTALT	448 903	± 15 813
5-9	Jordbruk, skogsbruk och fiske	7 428	± 1 020
	Tillverknings- och utvinningsindustri; företag inom energi och miljö	37 045	± 4 064
	Byggindustri	42 914	± 3 321
	Handel; transport- och magasineringsföretag	113 376	± 6 308
	Informations- och kommunikationsföretag, kreditinstitut, försäkringsbolag , fastighetsbolag, företagstjänster	68 802	± 4 423
	Enheter inom utbildning, vård och omsorg	32 751	± 5 362
	Hotell och restauranger; personliga och kulturella tjänster	46 057	± 3 833
	TOTALT	348 376	± 11 468
10-19	Jordbruk, skogsbruk och fiske	5 550	± 1 356
	Tillverknings- och utvinningsindustri; företag inom energi och miljö	48 948	± 4 134
	Byggindustri	50 560	± 4 888
	Handel; transport- och magasineringsföretag	118 881	± 8 127
	Informations- och kommunikationsföretag, kreditinstitut, försäkringsbolag , fastighetsbolag, företagstjänster	91 486	± 7 140
	Enheter inom utbildning, vård och omsorg	37 761	± 4 359
	Hotell och restauranger; personliga och kulturella tjänster	63 237	± 7 053
	TOTALT	416 426	± 15 116
20-49	Jordbruk, skogsbruk och fiske	3 331	± 786
	Tillverknings- och utvinningsindustri; företag inom energi och miljö	81 536	± 4 803
	Byggindustri	51 054	± 6 681
	Handel; transport- och magasineringsföretag	138 863	± 11 366
	Informations- och kommunikationsföretag, kreditinstitut, försäkringsbolag , fastighetsbolag, företagstjänster	133 655	± 8 097
	Enheter inom utbildning, vård och omsorg	75 342	± 7 728
	Hotell och restauranger; personliga och kulturella tjänster	53 160	± 7 457
	TOTALT	536 943	± 19 457
50-99	Jordbruk, skogsbruk och fiske	1 791	± 821
	Tillverknings- och utvinningsindustri; företag inom energi och miljö	72 159	± 3 896
	Byggindustri	26 902	± 4 792
	Handel; transport- och magasineringsföretag	92 409	± 9 617
	Informations- och kommunikationsföretag, kreditinstitut, försäkringsbolag , fastighetsbolag, företagstjänster	94 892	± 6 726
	Enheter inom utbildning, vård och omsorg	48 942	± 9 215
	Hotell och restauranger; personliga och kulturella tjänster	34 318	± 6 937
	TOTALT	371 416	± 17 548

6. Antal anställda efter storleksklass och bransch. Privat sektor, 4:e kvartalet 2013

6. Number of employees by size of establishment and industry. Private sector, 4th quarter of 2013

Storleksklass/Bransch		Antal anställda ¹	
100-	Jordbruk, skogsbruk och fiske	734	± 0
	Tillverknings- och utvinningsindustri; företag inom energi och miljö	325 875	± 0
	Byggindustri	38 009	± 0
	Handel; transport- och magasineringsföretag	164 267	± 0
	Informations- och kommunikationsföretag, kreditinstitut, försäkringsbolag, fastighetsbolag, företagstjänster	251 229	± 0
	Enheter inom utbildning, vård och omsorg	90 178	± 0
	Hotell och restauranger; personliga och kulturella tjänster	28 192	± 0
	TOTALT	898 486	± 0
TOTALT		3 020 553	± 23 824

1. Värdet till höger om ± anger ett 95%-igt konfidensintervall omkring skattningen

7. Index: Antal anställda efter näringsgren. Privat sektor, kvartal 1 2000¹ – kvartal 4 2013 (2000:1=100)

7. Index of employment by industry. Private sector, 1st quarter of 2000 – 4th quarter of 2013 (2000:1=100)

Bransch		C	F	G	I	J	K	M
(2000	1	700,7	162,5	450,8	84,6	144,7	75,0	135,7)
2000	1	100	100	100	100	100	100	100
	2	101	105	102	110	102	102	103
	3	103	115	103	109	107	107	102
	4	102	111	101	103	104	104	103
2001	1	100	107	100	107	104	99	103
	2	102	110	100	110	106	101	104
	3	102	116	104	112	109	111	114
	4	100	114	101	105	107	109	111
2002	1	98	108	99	102	102	108	107
	2	100	111	99	110	105	109	108
	3	100	113	99	109	102	109	107
	4	98	112	99	105	102	109	108
2003	1	96	106	98	101	99	107	105
	2	99	113	102	105	101	108	104
	3	99	114	104	101	99	108	104
	4	96	111	102	101	99	107	102
2004	1	94	104	99	97	97	106	99
	2	96	110	103	108	100	106	104
	3	97	112	105	106	99	107	104
	4	94	110	103	105	97	107	107
2005	1	93	106	100	97	97	106	104
	2	95	113	104	110	99	105	108
	3	95	116	105	109	99	105	107
	4	93	114	104	107	99	106	110
2006	1	93	112	102	105	98	106	108
	2	94	121	106	110	103	110	117
	3	96	125	107	116	103	108	116
	4	94	127	107	117	101	110	118
2007	1	94	123	105	115	101	111	117
	2	95	131	111	127	104	111	123
	3	96	132	113	132	104	111	125
	4	95	137	112	129	106	113	128
2008	1	93	134	110	127	104	113	123
	2	95	139	114	137	107	118	133
	3	95	140	115	133	106	117	137
	4	92	142	113	133	107	119	131
2009	1	88	134	110	122	105	116	128
	2	83	141	112	131	106	115	149
	3	81	142	112	133	104	113	149
	4	79	141	110	138	107	114	147
2010	1	78	133	108	125	105	112	143
	2	80	144	111	141	105	112	152
	3	81	145	113	146	103	113	154
	4	80	147	112	142	105	115	160
2011	1	80	145	110	137	106	113	159
	2	82	153	114	159	108	115	169
	3	83	157	115	160	108	115	172
	4	81	164	114	154	111	114	171

1. Perioden kvartal 1 2000 till kvartal 1 2008 utgörs av länkade värden. Se fakta om statistiken sist i publikationen.

7. Index: Antal anställda efter näringsgren. Privat sektor, kvartal 1 2000¹ – kvartal 4 2013 (2000:1=100)

7. Index of employment by industry. Private sector, 1st quarter of 2000 –4th quarter of 2013 (2000:1=100)

Bransch		C	F	G	I	J	K	M
(2000	1	700,7	162,5	450,8	84,6	144,7	75,0	135,7)
2012	1	79	157	113	149	109	112	164
	2	80	163	116	155	111	115	176
	3	81	162	117	150	111	116	175
	4	79	164	116	157	113	116	170
2013	1	78	154	113	151	113	115	165
	2	78	165	117	165	115	117	172
	3	79	167	118	167	113	117	172
	4	77	165	117	172	114	116	168

1. Perioden kvartal 1 2000 till kvartal 1 2008 utgörs av länkade värden. Se fakta om statistiken sist i publikationen.

8. Andel sjukfrånvarande i procent efter sektor och kön. 4:e kvartalet 2013

8. Proportion of absent employees due to sick leave in relation to total number of employees by sector and sex, 4th quarter of 2013

Sektor	Kön	Sjukfrånvarande ²		
Privat	Kvinnor	3,3	±	0,2
	Män	2,6	±	0,1
	Totalt	2,9	±	0,1
	Förändring totalt ¹	0,2	±	0,1
Kommunal	Kvinnor	5,0	±	0,0
	Män	3,1	±	0,0
	Totalt	4,6	±	0,0
	Förändring totalt ¹	0,1	±	0,0
Landsting	Kvinnor	4,5	±	0,0
	Män	2,9	±	0,0
	Totalt	4,2	±	0,0
	Förändring totalt ¹	-0,1	±	0,0
Statlig	Kvinnor	3,1	±	0,1
	Män	1,6	±	0,0
	Totalt	2,3	±	0,0
	Förändring totalt ¹	0,1	±	0,1
Totalt	Kvinnor	3,9	±	0,1
	Män	2,6	±	0,1
	Totalt	3,3	±	0,1
	Förändring totalt ¹	0,2	±	0,1

Frånvaron mäts som andel av totalt antal anställda

1. Förändringstalen uttrycker den årliga förändringen i procentenheter.

2. Värdet till höger om ± anger ett 95%-igt konfidensintervall omkring skattningen

9. Andel frånvarande¹ i procent efter näringsgren och frånvaroorsak. Privat sektor, 4:e kvartalet 2013.

9. Proportion of employees absent from work in relation to total number of employees by industry. Private sector, 4th quarter of 2013.

Bransch	Sjukdom ²	Semester ²	Övrig ²
A Jordbruk, skogsbruk och fiske	2,0 ± 0,7	2,4 ± 1,2	3,9 ± 1,6
B+C Tillverkningsindustri; gruvor och mineralutvinningsindustri	3,2 ± 0,1	1,7 ± 0,1	3,3 ± 0,1
D+E ningar för avfallshantering, återvinning och sanering	2,6 ± 0,3	2,7 ± 0,3	3,2 ± 0,4
F Byggindustri	3,2 ± 0,7	1,5 ± 0,3	1,7 ± 0,3
G Handel; serviceverkstäder för motorfordon och motorcyklar	2,7 ± 0,3	1,5 ± 0,3	3,9 ± 0,5
H Transport- och magasineringsföretag	3,3 ± 0,3	1,8 ± 0,2	3,1 ± 0,4
I Hotell och restauranger	1,9 ± 0,6	0,7 ± 0,4	2,9 ± 1,0
J Informations- och kommunikationsföretag	1,9 ± 0,2	2,0 ± 0,3	3,3 ± 0,3
K Kreditinstitut och försäkringsbolag m.m.	2,4 ± 0,3	3,1 ± 0,4	5,0 ± 0,5
L Fastighetsbolag och fastighetsförvaltare	2,4 ± 0,5	2,0 ± 0,6	2,1 ± 0,5
M+N Företag inom juridik, ekonomi, vetenskap och teknik; företag inom uthyrning, fastighetsservice, resetjänster och andra stödtjänster	3,2 ± 0,3	1,5 ± 0,2	3,7 ± 0,3
P Utbildningsväsendet	3,2 ± 0,5	1,1 ± 0,3	4,0 ± 0,7
Q Enheter för vård och omsorg, socialtjänst	3,1 ± 0,4	1,7 ± 0,4	2,7 ± 0,3
R+S Enheter för kultur, nöje och fritid; andra serviceföretag mm	2,8 ± 0,6	1,8 ± 0,5	2,7 ± 0,6
Totalt	2,9 ± 0,1	1,6 ± 0,1	3,3 ± 0,1

1. Frånvaron mäts som andel av totalt antal anställda

2. Värdet till höger om ± anger ett 95%-igt konfidensintervall omkring skattningen.

10. Andel sjukfrånvarande i procent efter län. Privat sektor, 4:e kvartalet 2013

10. Proportion of employees absent due to sick leave by county. Private sector, 4th quarter of 2013

Län	Andel sjukfrånvarande totalt ¹
Stockholm	2,4 ± 0,3
Uppsala	2,5 ± 0,6
Södermanland	3,4 ± 1,2
Östergötland	2,8 ± 0,7
Jönköping	2,4 ± 0,5
Kronoberg	2,0 ± 0,7
Kalmar	2,6 ± 0,9
Gotland	1,8 ± 1,0
Blekinge	2,8 ± 1,4
Skåne	2,7 ± 0,4
Halland	3,3 ± 0,9
Västra Götaland	2,9 ± 0,4
Värmland	2,8 ± 0,9
Örebro	2,3 ± 0,7
Västmanland	2,6 ± 1,0
Dalarna	2,6 ± 0,8
Gävleborg	2,0 ± 0,7
Västernorrland	3,2 ± 2,8
Jämtland	5,2 ± 3,4
Västerbotten	2,8 ± 0,9
Norrbottn	2,7 ± 0,7
Totalt	2,9 ± 0,1

1. Värdet till höger om ± anger ett 95%-igt konfidensintervall omkring skattningen

11. Andel frånvarande¹ i procent av totalt antal anställda efter storleksklass, kön och frånvarorsak. Privat sektor, 4:e kvartalet 2013

11. Proportion of absent employees in relation to total number of employees by size of establishment, sex, and reasons for absence. Private sector, 4th quarter of 2013

Storleksklass/Kön		Sjukdom	Semester	Övrig frånvaro	Totalt
1-4	Kvinnor	1,9 E	1,5 E	3,7 E	7,1 E
	Män	2,2 E	1,1 E	1,1 E	4,4 E
	Totalt	2,1 E	1,3 E	2,1 E	5,4 D
5-9	Kvinnor	2,4 E	1,0 E	4,6 E	8,0 D
	Män	2,1 D	1,5 E	1,5 E	5,1 D
	Totalt	2,2 D	1,3 E	2,8 D	6,3 D
10-19	Kvinnor	3,3 D	1,4 E	4,3 D	9,0 C
	Män	2,5 D	1,4 D	1,7 D	5,5 C
	Totalt	2,8 D	1,4 D	2,7 D	6,9 C
20-49	Kvinnor	3,7 C	1,5 D	5,1 C	10,3 C
	Män	2,6 C	1,9 D	2,1 C	6,6 C
	Totalt	3,0 C	1,8 D	3,2 C	8,0 C
50-99	Kvinnor	3,7 D	1,5 D	4,8 C	10,0 C
	Män	2,9 C	1,8 C	2,4 C	7,1 C
	Totalt	3,2 C	1,7 C	3,4 C	8,3 C
100-199	Kvinnor	3,8 A	1,7 A	5,3 A	10,8 A
	Män	3,0 A	2,0 A	2,7 A	7,7 A
	Totalt	3,3 A	1,8 A	3,8 A	8,9 A
200-	Kvinnor	4,2 A	1,9 A	6,7 A	12,8 A
	Män	3,0 A	2,1 A	3,5 A	8,5 A
	Totalt	3,4 A	2,0 A	4,7 A	10,1 A
Totalt	Kvinnor	3,3 B	1,5 C	5,0 B	9,9 B
	Män	2,6 C	1,7 C	2,2 B	6,5 B
	Totalt	2,9 B	1,6 B	3,3 B	7,8 B

Bokstavsbeteckningen till höger anger storlek på den relativa osäkerhetsmarginalen. Se sid. 12 för mer information.

1. Frånvaron mäts som andel av totalt antal anställda

12. Frånvaroutvecklingen efter frånvaroorsak. Privat sektor, 1:a kvartalet 2002- 4:e kvartalet 2013

12. Development of employees' absence according to reason. Private sector, 1st quarter of 2002 – 4th quarter of 2013

	Kvartal/År Frånvaroorsak	Sjukdom	Semester	Övrig frånvaro
1	2002	4,6	1,4	3,1
	2003	4,6	1,3	3,2
	2004	4,2	1,4	3,1
	2005	4,1	1,5	3,2
	2006	3,8	1,4	3,5
	2007	3,5	1,5	3,8
	2008	3,0	1,5	3,7
	2009	2,9	1,6	3,6
	2010	2,7	1,5	3,5
	2011	2,7	1,6	3,3
	2012	2,9	1,5	3,4
	2013	3,1	1,5	3,5
	2	2002	4,0	2,1
2003		3,7	2,6	3,3
2004		3,7	2,3	3,0
2005		3,4	1,9	3,0
2006		3,0	2,4	3,6
2007		2,7	1,7	3,6
2008		2,4	2,3	3,5
2009		2,3	2,7	3,5
2010		2,3	2,2	3,3
2011		2,2	1,9	3,2
2012		2,2	2,1	3,2
2013		2,4	1,9	3,3
3		2002	3,9	18,3
	2003	3,5	18,2	3,1
	2004	3,5	16,7	3,1
	2005	3,0	15,4	3,2
	2006	2,9	15,1	3,7
	2007	2,5	17,7	3,9
	2008	2,2	17,0	3,6
	2009	2,2	16,0	3,6
	2010	2,0	14,3	3,4
	2011	2,1	14,1	3,1
	2012	2,2	16,8	3,4
	2013	2,1	16,9	3,5
	4	2002	4,5	1,6
2003		4,3	1,4	3,2
2004		4,0	1,5	3,2
2005		3,4	1,4	3,1
2006		3,2	1,3	3,5
2007		2,8	1,2	3,3
2008		2,6	1,4	3,3
2009		2,7	1,4	3,5
2010		2,6	1,4	3,2
2011		2,6	1,4	3,3
2012		2,7	1,3	3,3
2013		2,9	1,6	3,3

13. Antal nyanställda och avgångna efter kön och anställningsform. Privat sektor, 4:e kvartalet 2013

13. Number of hires and separations by sex and terms of employment. Private sector, 4th quarter of 2013

Sektor/Kön	Nyanställda				Avgångna			
	Tillsvidare		Visstids		Tillsvidare		Visstids	
	Antal ¹	Andel ¹²	Antal ¹	Andel ¹²	Antal ¹	Andel ¹²	Antal ¹	Andel ¹²
<i>Privat</i>								
Kvinnor	25.061 D	2,7 D	69.882 D	30,4 D	27.815 D	2,9 D	58.846 D	25,6 D
Män	35.350 D	2,2 D	62.102 D	28,7 D	43.644 C	2,7 C	60.497 D	28,0 D
Totalt	60.411 D	2,4 D	131.984 C	29,6 C	71.459 C	2,8 C	119.343 D	26,8 D

1. Bokstavsbezeichnung till höger anger storlek på den relativa osäkerhetsmarginalen. Se sid. 12 för mer information.

2. Andel uttrycker förhållandet mellan nyanställda/avgångna och för respektive anställningsform.

14. Andel nyanställda och avgångna med tillsvidareanställning i procent av totalt antal tillsvidareanställda efter näringsgren. Privat sektor, 4:e kvartalet 2013

14. Proportion of hires and separations of permanent employees in relation to total number of permanent employees by industry. Private sector, 4th quarter of 2013

Bransch	Nyanställda ¹	Avgångna ¹
A Jordbruk, skogsbruk och fiske	1,2 ± 0,9	2,1 ± 1,8
B+C Tillverkningsindustri; gruvor och mineralutvinningsindustri	1,2 ± 0,2	1,9 ± 0,2
D+E El-, gas- och värmeverk; vatten- och reningsverk; anläggningar för avfallshantering, återvinning och sanering	1,3 ± 0,5	1,5 ± 0,4
F Byggindustri	2,5 ± 1,1	2,6 ± 0,7
G Handel; serviceverkstäder för motorfordon och motorcyklar	2,8 ± 0,9	2,8 ± 0,7
H Transport- och magasineringsföretag	1,5 ± 0,9	2,0 ± 0,6
I Hotell och restauranger	5,6 ± 2,8	4,3 ± 1,8
J Informations- och kommunikationsföretag	2,3 ± 0,6	3,0 ± 0,6
K Kreditinstitut och försäkringsbolag m.m.	2,0 ± 0,8	2,4 ± 0,6
L Fastighetsbolag och fastighetsförvaltare	1,7 ± 1,2	1,8 ± 1,2
M+N Företag inom juridik, ekonomi, vetenskap och teknik; företag inom uthyrning, fastighetservice, resetjänster och andra stödtjänster	3,2 ± 0,7	4,4 ± 0,6
P Utbildningsväsendet	0,9 ± 0,5	2,5 ± 1,1
Q Enheter för vård och omsorg, socialtjänst	2,6 ± 1,0	2,3 ± 0,9
R+S Enheter för kultur, nöje och fritid; andra serviceföretag m.m.	3,2 ± 1,8	3,6 ± 1,7
TOTALT	2,4 ± 0,3	2,8 ± 0,2

1. Värdet till höger om ± anger ett 95%-igt konfidensintervall omkring skattningen

15. Andel nyanställda och avgångna med tillsvidareanställning i procent av antal tillsvidareanställda efter storleksklass och bransch, Privat sektor, 4:e kvartalet 2013

15. Proportion of newly hired and separated permanent employees in relation to total number of permanent employees by size of establishment and industry. Private sector, 4th quarter of 2013

Storleksklass/Bransch ¹		Tillsvidare nyanställda ²			Tillsvidare avgångna ²		
1-9	Industrin	2,1	±	1,1	1,5	±	1,1
	Tjänstenäringarna	4,0	±	1,2	2,9	±	0,8
	Övriga	2,8	±	2,3	1,6	±	0,8
	Totalt	3,7	±	0,9	2,6	±	0,6
10-49	Industrin	1,3	±	0,5	1,9	±	0,5
	Tjänstenäringarna	2,3	±	0,4	3,1	±	0,5
	Övriga	1,3	±	0,6	2,7	±	1,5
	Totalt	2,1	±	0,3	2,9	±	0,4
50-99	Industrin	0,9	±	0,4	2,0	±	0,7
	Tjänstenäringarna	1,9	±	0,4	3,0	±	0,7
	Övriga	2,5	±	1,6	3,7	±	1,4
	Totalt	1,7	±	0,3	2,8	±	0,5
100-199	Industrin	1,1	±	0,0	2,0	±	0,0
	Tjänstenäringarna	2,2	±	0,0	3,6	±	0,0
	Övriga	2,4	±	0,0	4,5	±	0,0
	Totalt	1,9	±	0,0	3,2	±	0,0
200-	Industrin	1,0	±	0,0	1,9	±	0,0
	Tjänstenäringarna	1,9	±	0,0	3,4	±	0,0
	Övriga	5,3	±	0,0	3,6	±	0,0
	Totalt	1,6	±	0,0	2,7	±	0,0
Totalt	Industrin	1,2	±	0,2	1,9	±	0,2
	Tjänstenäringarna	2,7	±	0,4	3,1	±	0,3
	Övriga	2,4	±	1,0	2,5	±	0,7
	Totalt	2,4	±	0,3	2,8	±	0,2

1. Industrin definieras som branscherna B-E, tjänstenäringarna definieras som branscherna G-S och övriga definieras som branscherna A och F.

2. Värdet till höger om ± anger ett 95%-igt konfidensintervall omkring skattningen

16. Andel nyanställda och avgångna i procent av totalt antal tillsvidareanställda efter storleksklass och utveckling. Privat sektor, 4:e kvartalet 2013

16. Proportion of hires and separations with respect to permanent employees to total number of permanent employees by size of establishment and development. Private sector, 4th quarter of 2013

Storlek/Utveckling ¹	Nyanställda ²	Avgångna ²	Andel arbetsställen	Antal tillsvidare anställda
Arbetsställen med färre än 100 anställda				
växande arbetsställen	30,5 D	1,5 E	2,9	129 251
krympande arbetsställen	0,7 E	22,6 C	3,0	188 527
konstant	0,4 E	0,4 E	94,1	1 479 974
Totalt	2,6 D	2,8 D	100,0	1 797 754
Arbetsställen med 100 anställda eller fler				
växande arbetsställen	5,5 B	1,7 C	19,1	173 619
krympande arbetsställen	0,8 B	4,3 A	40,2	397 127
konstant	0,6 C	0,6 C	40,7	204 932
Totalt	1,8 B	2,7 B	100,0	775 679
Samtliga arbetsställen				
växande arbetsställen	16,2 D	1,6 D	3,1	302 871
krympande arbetsställen	0,8 D	10,2 C	3,4	585 655
konstant	0,4 E	0,4 E	93,5	1 684 907
Totalt	2,4 D	2,8 C	100,0	2 573 434

1. Ett växande arbetsställe definieras som ett arbetsställe där de tillsvidare nyanställda överstiger de tillsvidare avgångna i antal. På motsvarande sätt definieras ett krympande arbetsställe som ett arbetsställe där de tillsvidare avgångna överstiger de tillsvidare nyanställda i antal. Konstanta arbetsställen utgör de arbetsställen som redovisade lika många nyanställda som avgångna under mät månaden.

2. Bokstavsbezeichnung till höger anger storlek på den relativa osäkerhetsmarginalen. Se sid. 12 för mer information.

Fakta om statistiken

Huvudsyftet med den företagsbaserade undersökningen är att med hög precision snabbt indikera förändringar av antalet anställda på detaljerad näringsgrensnivå och regional nivå samt att redovisa företagsanknutna variabler såsom frånvaro och personalomsättning.

Detta omfattar statistiken

Objekt och population

Målobjekt för privat sektor är arbetsställe. Arbetsställe definieras som varje adress, fastighet eller grupp av närliggande fastigheter där företaget bedriver verksamhet. Alla företag har minst ett arbetsställe. Målobjekt för offentlig sektor är juridisk enhet. Rampopulationen utgörs av de arbetsställen inom privat sektor som har någon anställd enligt Företagsdatabasen (FDB). Målpopulationen utgörs av arbetsställen som bedriver verksamhet. Med privat sektor avses enskilda firmor, enkla bolag, handelsbolag, kommanditbolag, samtliga aktiebolag, ekonomiska och ideella föreningar samt stiftelser. Offentligt ägda aktiebolag, affärsverken och Riksbanken förs dessutom hit.

Med offentlig sektor avses kommuner, landsting och statliga myndigheter.

Statistiska mått

Statistiken utgörs av skattade värden på aggregat.

Totaler skattas med

$$\hat{Y}_q = \sum_h^H \frac{N_h}{m_h} \sum_j^{m_h} w_{hj} y_{hj}^*$$

där

q = redovisningsgrupp, h = stratum, H = antal stratum

N_h = antal objekt i bruttopopulationen

m_h = antal objekt som svarat inklusive objekt som ej tillhör undersökningspopulationen

$y_{hj}^* = y_{hj}$ om objekt j tillhör redovisningsgrupp q , 0 annars

w_{hj} = kalibreringsvikt

Redovisningsgrupper

Skattningarna redovisas för olika gruppindelningar. Dessa definieras av arbetsställets näringsgren, storleksklass och län samt av organisationens sektortillhörighet.

Definitioner och förklaringar

Anställda

Antalet anställda totalt vid mättillfället avser personer (inkl deltid- och visstidsanställda) som var anställda en angiven dag under undersökningsperioden. Som anställda räknas även personer som vid mättillfället inte var i tjänst på grund av arbetstidens förläggning, sjukdom, semester, tjänstledighet eller dylikt. Verksamma ägare i aktiebolag är inkluderade. En anställd som har anställning vid flera olika arbetsställen räknas flera gånger. Om en anställd däremot har flera tjänster inom samma arbetsställe räknas denne bara en gång.

Antalet visstidsanställda vid mättillfället avser personer (såväl heltids- som deltidanställda) som anställts för viss period eller visst uppdrag. Timavlönade räknas som visstidsanställda om de vid lönekörningen omfattas av någon lönetransaktion. Undantagna är exempelvis personer i arbetspraktik.

Frånvarande

Frånvaron redovisas i privat sektor efter tre frånvaroorsaker:

a) *sjukdom*

b) *semester*

c) *övrig frånvaro* som kan vara semesterlönegrundande- eller ej semesterlönegrundande frånvaro. Hit räknas ledighet med havandeskaps- eller föräldrapenning, ledighet för smittbärare, ledighet för viss utbildning enligt studiestödslagen, facklig utbildning, militär repetitionsutbildning, civilförsvarsutbildning, permittering, kompensationsledighet, militär grundutbildning, semesterpermittering och arbetskonflikt.

Personalomsättning

Personalomsättningsmättet utgör medeltalet av uppgifterna för de månader som ingår i kvartalet. Personer som har haft flera tillfälliga anställningar under månaden räknas endast en gång.

Avgångna: Personer som har lämnat arbetsstället efter uppsägning eller på egen begäran under kvartalet.

Nyanställda: Personer som har anställts vid arbetsstället under kvartalet.

Personalomsättning redovisas dessutom av den årliga registerbaserade arbetsmarknadsstatistiken (RAMS). Det finns skillnader gällande mätperiod, mätobjekt och mätmetod, RAMS använder, till skillnad från KS, år som mätperiod, företag som mätobjekt och register som mätmetod.

Så görs statistiken

Urvalsundersökning

Urvalsramen för privat sektor stratifieras efter variablerna storleksklass och branschtillhörighet. Stratifiering görs enligt näringsgrensindelningen (SNI2007). Storleken på urvalet är cirka 18 700 arbetsställen i privat sektor. Arbetsställen med 100 anställda totalundersöks. Ett urval av arbetsställen med färre än 100 anställda undersöks.

I offentlig sektor är urvalsstorleken ca 650 juridiska enheter. Ramen stratifieras efter sektor och storleksklass. Samtliga kommuner och landsting ingår i undersökningen för offentlig sektor. Statliga organisationer med fler än 300 anställda totalundersöks. Bland resterande juridiska enheter dras ett obundet slumpmässigt urval (OSU) inom respektive stratum. Objekt från urvalsundersökta strata svarar på enkäten en gång per kvartal.

Datainsamling

För de utvalda objekten insamlas uppgifter om de ovan nämnda variablerna under en angiven arbetsdag i mät månaden med hjälp av en enkät, den angivna arbetsdagen är alltid onsdagen i mitten av mät månaden. En elektronisk blankett för redovisning via Internet erbjuds. Pappersblankett finns som alternativ. Enkäten skickas ut i slutet av redovisningsmånaden. Uppgiftslämnaren har sedan cirka en månad på sig att fylla i enkäten. En skriftlig påminnelse skickas ut till arbetsställen vars enkät inte inkommit på inlämningsdagen. Som en kvalitetshöjande åtgärd infördes 1:a kvartalet 2006 en ny enkät. En mätteknisk genomgång av enkäten gjordes inför fjärde kvartalet 2008, vilket medförde vissa förändringar i enkätens utseende.

Granskning

Granskning sker både manuellt och maskinellt. Granskningskriterier består av relationer mellan svar på olika frågor i enkäten samt jämförelser mot register. Då det behövs kontaktas uppgiftslämnaren per telefon för att utreda tveksamheter.

Statistikens tillförlitlighet

Urval

Urvalsramen skapades ur FDB i mars och består av arbetsställen/företag som är registrerade som aktiva och som har minst en anställd.

Ramtäckning

Mellan tidpunkten då urvalsramen upprättas och undersökningsperioderna sker fortlöpande förändringar av företag och arbetsställen. Arbetsställen nybildas, slås samman, delas eller upphör helt. Den dynamiska undersökningspopulationen överensstämmer inte helt med målpopulationen, varför täckningsfel uppstår. Ytterligare en orsak till täckningsfel är eftersläpningen i uppdateringen av urvalsramen. Undertäckningen medför en mindre underskattning i nivåerna av antalet anställda medan påverkan på förändringsskattningarna torde vara liten. För att kompensera för undertäckningen dras ett nytt urval halvårsvis.

Tidpunkten för urvalsdragning sker i augusti avseende kvartal 4 samma år och kvartal 1 påföljande år, och i mars avseende kvartal 2 och 3 samma år. Därmed förändrades tidpunkten för urvalsdragningen med ett kvartal fr.o.m. kvartal 4 2001. Detta kan innebära en viss nivåskillnad i skattningarna p.g.a. ovanstående resonemang om undertäckning.

Övertäckningen inom den privata sektorn uppgick under fjärde kvartalet 2013 till cirka 3,4 procent.

Mätning

Som i alla undersökningar med postenkäter kan felaktiga svar på frågorna förekomma på grund av missförstånd, tidsbrist eller bristande engagemang hos uppgiftslämnaren.

Bortfall

Inom den privata sektorn uppgick kvartalsbortfallet till 10,9 procent av de utvalda arbetsställena. Motsvarande siffra var 0,8 procent för den offentliga sektorn. I nedanstående tabeller redovisas kvartalsbortfallet ovägt efter storlek och sektor samt storleksvägt.

Ovägt bortfall

Antalet anställda (Privat sektor)	Antal	Procent
Urvalsdelen	2040	13,2
Totalundersökta	0	0,0
Totalt	2040	10,9

Storleksvägt uppgick bortfallet under kvartalet till 9,8 procent. Antal bortfall där varje objekt tilldelas registervärdet för undersökningsvariabeln ”antal anställda”. Bortfallet räknas upp stratumvis med respektive inklusionssannolikhet.

Bearbetning

Bearbetningsfel uppkommer t.ex. i samband med skanning och granskning. Dessa fel bedöms som små.

Modellantaganden

Objektsbortfall imputeras i undantagsfall med tidigare lämnade värden. Åtgärder för att reducera bortfallets snedvridande effekter sker vid estimationsfasen genom användning av hjälpinformation. Hjälpvariabeln kännetecknas av att den är korrelerad med de storheter man avser att mäta och/eller med svars- och bortfallsfördelningen. Skattningen av de redovisade storheter sker med hjälp av en s.k. GREG-estimator (General Regressionestimator) där uppgifter om antalet anställda i SCB:s företagsregister utgör den nödvändiga hjälpinformation. För de enheter som ingår i undersökningen varje månad används medelvärdet av de inkomna svaren då bortfall förekommer på enskilda månader.

Redovisning av osäkerhetsmått

De redovisade osäkerhetsmått definieras som: $1,96 * (\text{skattningens medelfel})$

Exempel: I tabell 2 beräknas antalet anställda i tillverkningsindustrin inom den privata sektorn till $542\,943 \pm 4\,234$.

Det 95 procentiga konfidensintervallets undre gräns blir $542\,943 - 4\,234$ och dess övre gräns $542\,943 + 4\,234$.

Bra att veta

Förändringar som kan påverka jämförelser**Ny näringsgrensindelning från och med 1:a kvartalet 2009**

Statistiken redovisas efter standard för svensk näringsgrensindelning (SNI), vilken även är anpassad efter den europeiska standarden. Från och med första kvartalet 2009 har en ny version av denna klassificering, SNI 2007, införts. Omläggningen till den nya näringsgrensindelningen har medfört att antalet redovisningsgrupper har ökat. Tidserier har länkats tillbaka till första kvartalet 2000. Vid jämförelse med tidigare resultat bör detta has i åtanke. För ett fåtal av redovisningsgrupperna har ett tidseriebrott uppstått. I tabellen notas dessa miss-tänkta redovisningsgrupper.

Från och med tredje kvartalet 2004 har en ny struktur på hjälpinformationen använts. Detta kan medföra en viss nivåskillnad i skattningen. I uppgifterna för jämförelsekvartalet har dock den nya strukturen använts. En mer detaljerad nivå på hjälpinformationen används sedan första kvartalet 2006. Från och med andra kvartalet 2006 används en något annorlunda design av undersökningen, se mer under "Så görs statistiken" avsnittet urvalsundersökning. Från och med andra kvartalet 2008 förändrades designen något kring gränsdragning för totalundersökta strata, samtidigt stratifieras undersökningen efter den nya näringsgrensindelningen.

Spridning

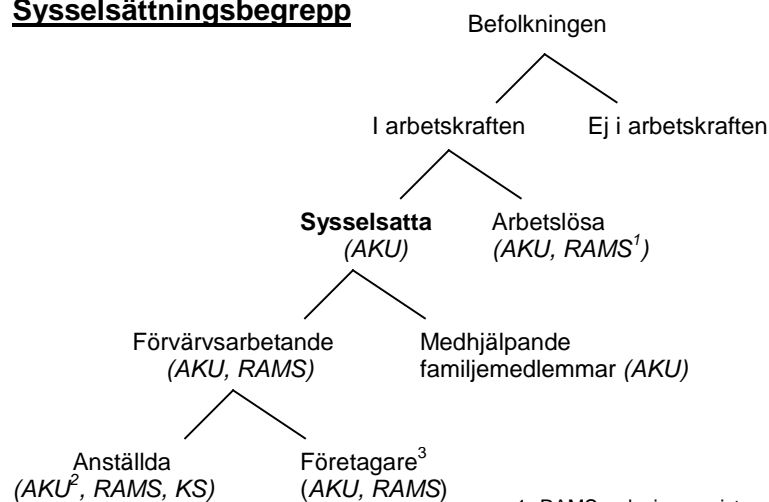
Undersöknings- och publiceringsfrekvensen är kvartalsvis sedan 1989.

Annan statistik

Månatlig sysselsättningsstatistik redovisas för hela arbetsmarknaden i arbetskraftsundersökningarna (AKU). En annan viktig källa är den årliga registerbaserade arbetsmarknadsstatistiken (RAMS). Dessa undersökningar är inte direkt jämförbara med den kortperiodiska sysselsättningsstatistiken (KS), huvudsakligen beroende på skillnader i undersökningsmetod, definitioner och mättidpunkt.

Se nedanstående schema för ytterligare förklaring av sysselsättningsbegrepp enligt nationalräkenskaperna (NR).

Sysselsättningsbegrepp



1. RAMS redovisar registrerad arbetslöshet
2. AKU redovisar även huvudsysslor och bisysslor under kategorin "anställda".
3. "företagare" avser enskilda firmor, handels- och kommanditbolag. Aktiebolagsägare räknas som anställda.

Mer information om statistiken och dess kvalitet ges i en särskild Beskrivning av statistiken på SCB:s webbplats, www.scb.se.

In English

Summary

This report contains employment figures for the entire Swedish economy including both the private and public sectors, for the fourth quarter of 2013. The public sector is subdivided into the following categories: the governmental sector, the municipal authorities and the county councils. The figures are based on both sample and total surveys depending on the size of the establishment. The target population includes all establishments in the private sector and all organizations in the public sector with at least one employee. Public corporations are included in the private sector. The central bank and public utilities are designated to the private sector.

The total number of employees in the entire labour market is estimated to 4 302 000 persons during the fourth quarter of 2013.

Standard errors are presented for selected estimates in the tables.

List of tables

Explanation of symbols	11
1. Employment by sector, sex and terms of employment, 4th quarter of 2013	12
2A. Number of employees by branch of industry. Private sector 4th quarter of 2013	13
2B. Number of employees by branch of industry and terms of employment. Private sector 2013 q4	15
3. Percentage distribution of employees by industry and sex. Private sector, 4th quarter of 2013	17
4. Proportion of temporary employees in relation to total number of employees by industry. Private sector, 1st quarter of 2003 – 4th quarter of 2013	18
5A. Number of employees by sector and county, 4th quarter of 2013	19
5B. Percentage distribution of employees by county and sex, 4th quarter of 2013	20
5C. Employees in private sector by county and industry, 4th quarter of 2013	21
6. Number of employees by size of establishment and industry. Private sector, 4th quarter of 2013	24
6. Number of employees by size of establishment and industry. Private sector, 4th quarter of 2013	25
7. Index of employment by industry. Private sector, 1st quarter of 2000 – 4th quarter of 2013 (2000:1=100)	26
8. Proportion of absent employees due to sick leave in relation to total number of employees by sector and sex, 4th quarter of 2013	28
9. Proportion of employees absent from work in relation to total number of employees by industry. Private sector, 4th quarter of 2013.	29
10. Proportion of employees absent due to sick leave by county. Private sector, 4th quarter of 2013	29
11. Proportion of absent employees in relation to total number of employees by size of establishment, sex, and reasons for absence. Private sector, 4th quarter of 2013	30
12. Development of employees' absence according to reason. Private sector, 1st quarter of 2002 – 4th quarter of 2013	31

13. Number of hires and separations by sex and terms of employment. Private sector, 4th quarter of 2013	32
14. Proportion of hires and separations of permanent employees in relation to total number of permanent employees by industry. Private sector, 4th quarter of 2013	32
15. Proportion of newly hired and separated permanent employees in relation to total number of permanent employees by size of establishment and industry. Private sector, 4th quarter of 2013	33
16. Proportion of hires and separations with respect to permanent employees to total number of permanent employees by size of establishment and development. Private sector, 4th quarter of 2013	34

List of terms

Anställda	Employees
Avgångna	Separations
Frånvaro	Absenteeism
Frånvaro p,g,a, sjukdom	Sick leave
Kommun	Municipality
Landsting	County council
Län	County
Nyanställda	Hires
Näringsgren/Bransch	Industry
Personalomsättning	Personnel turnover
Privat	Private
Semester	Holiday
Sektor	Sector
Sjukdom	Sickness
SNI	NACE
Stat	Government
Storlek	Size
Sysselsättning	Employment
Tillsvidareanställda	Permanent employees
Visstidsanställda	Temporary employees
Övrig orsak	Other reason